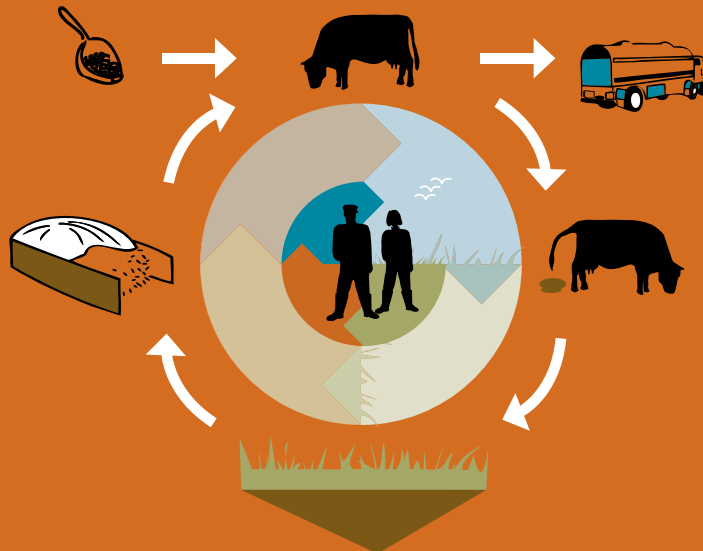


# DUURZAAM BOER BLIJVEN



## Eindpublicatie Optie bio bij CONO



# Eindpublicatie Optie bio bij CONO

*Met financiering van de provincies Noord-Holland en Overijssel is in 2010 en 2011 via het duurzaamheidsprogramma Caring Dairy van CONO Kaasmakers een stimulans gegeven aan omschakeling naar biologische melkveehouderij. Deze publicatie doet beknopt verslag van de inspanningen en resultaten van het project 'Optie Bio bij CONO'. Tevens geeft het aanbevelingen aan boeren die omschakeling naar biologisch overwegen. Deze publicatie is bedoeld voor melkveehouders en overige geïnteresseerden.*

## Het Caring Dairy-programma en duurzaamheid

CONO Kaasmakers, de coöperatie achter onder andere Beemster kaas, organiseert sinds 2007 samen met partners zoals ijsmakers Ben&Jerry's het duurzaamheidsprogramma Caring Dairy. De ruim 550 melkveehouders van CONO Kaasmakers doen mee aan dit programma, en volgen verplicht drie workshops per jaar over verschillende thema's om de duurzaamheid van hun bedrijven te verbeteren. Met het motto blijde koeien, blijde aarde en blijde boeren richt Caring Dairy zich op alle aspecten van de melkveehouderij.

Voor het onderdeel 'blijde koeien' is er het Koe-Kompas, een beoordelingsschema voor dierenwelzijn op zes verschillende onderwerpen. Verbeteringen op de score van het Koe-Kompas zorgen voor een verhoogd welzijn van de koeien en een betere melkproductie. Voor het onderdeel 'blijde aarde' is er het

## *Blijde koeien, blijde aarde en blijde boeren!*

Kringloop-Kompas, dat boeren inzicht geeft in de mineralenkringlopen op hun bedrijf en aanbevelingen geeft om bedrijfsvoering op dat gebied te verbeteren. Deze verbeteringen leveren niet alleen voordeel op voor het milieu, maar ook een

flinke kostenbesparing voor de boeren. En boeren zijn blij vanwege het grote aanbod aan workshops met de focus op kennis en vaardigheden waarmee ze hun bedrijfsresultaat kunnen vergroten.

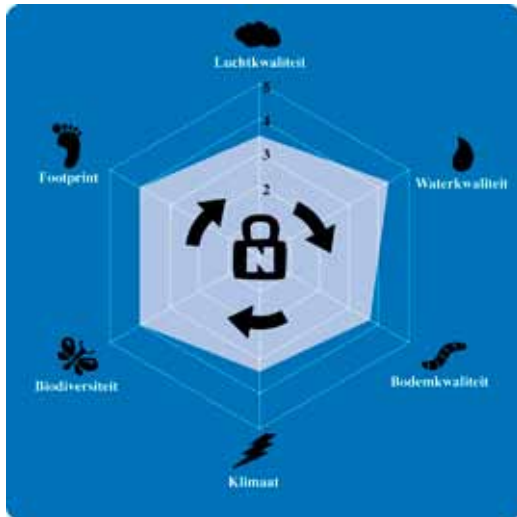
## Van kringloop naar biologisch

CONO Kaasmakers is in 2009 gestart met de productie van Biologische Beemster kaas. De biologische melk die daarvoor nodig is, komt niet van haar eigen veehouders, omdat die nog voornamelijk op een gangbare manier melk produceren. Voor het verkrijgen van genoeg biologische melk werkt CONO daarom samen met EKO-Holland. Zo'n 100 biologische melkveehouders uit Noord-Holland van de coöperatie EKO-Holland leveren nu de melk voor Biologische Beemster kaas.

Ondanks deze samenwerking is de vraag naar biologische melk op dit moment nog steeds groter dan het aanbod. Voor CONO Kaasmakers zou het optimaal zijn als een deel van haar eigen melkveehouders om zou schakelen naar een biologische bedrijfsvoering. Om die reden, en omdat er vanuit de overheid veel belangstelling is voor biologische landbouw, stelt CONO Kaasmakers haar Caring Dairy-programma beschikbaar om niet alleen informatie te geven over duurzaamheid, maar ook over het omschakelen naar biologische veehouderij. Wanneer melkveehouders serieus aan de slag gaan met verbetering van kringloopcores en dierenwelzijn op hun bedrijf, komt hun bedrijfsvoering namelijk automatisch al dichterbij biologische landbouw te liggen. Door net een stapje meer te doen en officieel over te stappen naar een biologische bedrijfsvoering is in een aantal gevallen die duurzaamheidswinst ook nog te verzilveren met een hogere melkprijs.

Daarom zet CONO het Caring Dairy-programma - dat de mogelijkheid heeft om honderden boeren te bereiken en workshops te geven over uiteenlopende thema's - in om de Optie Bio op een zo laagdrempelig mogelijke manier onder de aandacht van de CONO-veehouders te brengen. Dit gebeurt door het uitbreiden van de al bestaande workshops en programma's met extra informatie. Bij de workshops

[www.kringloopkompas.nl](http://www.kringloopkompas.nl)



kringlooplandbouw en middels het doorrekenen van een Kringloop-Kompas kunnen boeren een betrouwbare indicatie krijgen van de (financiële) voordelen van het omschakelen naar een biologische bedrijfsvoering. Ondanks dat de thema's milieu en klimaat onder de melkveehouders niet erg populair zijn, blijkt er voor het optimaliseren van de kringloop erg veel belangstelling te zijn onder CONO-veehouders. De workshops over kringlooplandbouw en het verkennen van de mogelijkheden voor omschakeling naar een biologische bedrijfsvoering zijn ook in 2011 weer druk bezocht.

## Biologisch en verder

Omschakelen naar biologische productie betekent aantoonbaar aan biologische productieregels voldoen. Controle-organisatie Skal controleert de biologische regels, en geeft bedrijven het recht om het EKO-keurmerk te gebruiken op hun producten. Een EKO-keurmerk garandeert consumenten dat er geen kunstmest, minder dierlijke mest, geen GMO's en geen chemische bestrijdingsmiddelen gebruikt zijn. Dit keurmerk is dus duidelijk onderscheidend voor consumenten, en een mooie kans in de markt.



Maar duurzaamheid is een dynamisch begrip. Zelfs voor biologische melkveehouders met een EKO-certificaat is het altijd mogelijk om hun bedrijfsprestaties en duurzaamheidsscore verder te verbeteren. Verdere bedrijfsoptimalisatie via het Kringloop-Kompas is dan ook voor biologische melkveehouders interessant. Ook dierenwelzijn is belangrijk: een biologisch gehouden koe moet natuurlijk minstens zo blij zijn als een gangbaar gehouden koe, en het Koe-Kompas blijft daaraan bijdragen. Duurzaamheidsprogramma Caring Dairy is dus ook waardevol voor biologische melkveehouders.

## Omschakelen of niet: de QuickScan geeft inzicht

Omschakelen naar een biologische bedrijfsvoering is een grote investering. Voordat boeren daartoe overgaan, willen ze natuurlijk weten hoe hun financiële situatie erdoor zal veranderen. Biologisch lijkt op het eerste gezicht heel logisch:

### Voorwaarden voor biologische melkveehouderij

Biologische veehouderij betekent:

- Alleen organische mest en groenbemesters, geen kunstmest
- Mechanische onkruidbeheersing
- Verplichte weidegang en stal met ingestrooid ligbed en minimale loopruimte van 6m<sup>2</sup> per run of 1,5m<sup>2</sup> per geit of schaap
- Biologisch geteeld ruw- en krachtvoer, 60% rantsoen is ruwvoer (op basis van droge stof)
- Maximaal aantal gezondheidsbehandelingen met antibiotica, niet preventief droogzetten, verdoofd onthoornen
- Omschakelperiode van 24 maanden voor bodem, inclusief 6 maanden voor melkvee en 12 maanden voor vleesvee.

Controle op de biologische productie en verstrekking van het EKO keurmerk door Skal. Kijk voor de precieze voorwaarden op [www.skal.nl](http://www.skal.nl).

# Naar schatting is er in Nederland op dit moment ruimte voor zo'n 100 melkveebedrijven om om te schakelen naar een biologische bedrijfsvoering

(Maurits Steverink, coördinator Task Force Marktontwikkeling Biologische Landbouw)

een hogere biologische melkprijs levert ongeveer 8 euro per 100 kg melk extra op. Dat is toch al snel zo'n 20.000 euro per jaar aan extra inkomsten. Maar natuurlijk is daarmee niet alles gezegd, en een verstandige boer wil het complete plaatje van kosten en meeropbrengsten door omschakeling duidelijk en inzichtelijk voor zich zien. Om deze reden heeft Wageningen UR in samenwerking met Ekopart en DLV Dier een QuickScanBio ontwikkeld. Deze QuickScan geeft een indicatie van de financiële veranderingen voor een individueel bedrijf, zonder dat een boer risico hoeft te lopen.

Via [www.biologischondernemen.nl](http://www.biologischondernemen.nl) bij kopje 'melkveehouderij' is een snelle versie QuickScanBio uit te voeren.

## Financieel voordeel

Gedurende de looptijd van Caring Dairy met Optie Bio zijn via de workshops kringlooplandbouw van meer dan 61 geïnteresseerde melkveehouders de bedrijfscijfers verzameld en doorgerekend via de QuickScan. Hieruit blijkt dat 51% van deze melkveehouders een voordeel van meer dan € 3.000 per bedrijf kan behalen (zie grafiek). 11% kan zelfs een voordeel behalen wat oploopt tot meer dan € 20.000 op jaarbasis. Het wordt minder interessant naarmate de melkproductie per hectare

hoger ligt. Het omslagpunt ligt ergens tussen de 10.000 en 15.000 kg melk/ha. Ook andere factoren spelen een grote rol, zoals de extra behoefte aan werknemers, koeien en stalruimte.

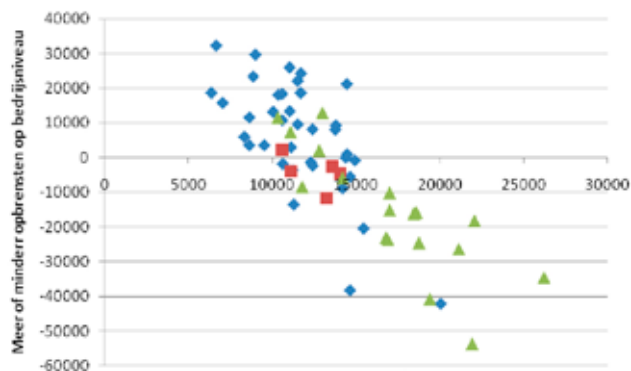
## Extra arbeid

De QuickScanBio berekent wel arbeidskosten, maar kijkt niet naar de bezetting en capaciteit op het bedrijf in kwestie. Een biologische bedrijfsvoering kost nu eenmaal meer werk. De onkruidbestrijding moet mechanisch, en het houden van meer koeien kost meer manuren. De QuickScanBio houdt rekening met de extra werknemers en de kosten die daarbij horen. In sommige gevallen is het echter mogelijk om dit meerwerk op te vangen met de mensen die er al zijn. Als dat zo is, onderschat de QuickScanBio dus de voordelen van omschakelen naar biologisch, en zou het meer opleveren dan voorspeld.

## Meer koeien

Biologisch gehouden koeien hebben vaak 10 tot 20% lagere melkproductie dan gangbaar gehouden koeien. Om aan het melkquotum te komen, heeft een biologisch bedrijf dus meer koeien nodig. Hoeveel extra dat er zijn, hangt af van de

Grafiek 2: Meer of minder opbrengsten bij overschakeling naar biologisch inc. extra arbeidskosten



geschatte productiedaling. Bedrijven met een hoge productie kunnen een grotere daling verwachten, en moeten dus rekening houden met een forsere uitbreiding van hun veestapel om hetzelfde quotum te blijven vol melken.

### Meer stalruimte

Ook stalruimte voor extra koeien speelt een rol in de berekening van het financiële voordeel van omschakeling. De QuickScan gaat uit van een volledig bezette stal vóór omschakeling, en houdt rekening met de extra kosten voor staluitbreiding. Als een bedrijf echter ruimte over heeft in de stal, dan zal het voordeel groter uitpakken dan berekend omdat die kosten niet hoeven worden gemaakt.

Welke grondsoort een bedrijf heeft maakt weinig uit – zand, klei en veen zijn allemaal geschikt voor een biologische melkveehouderij. Van de bedrijven waar de QuickScan is uitgevoerd, valt op dat de bedrijven op zandgrond intensiever zijn. Voor een intensief bedrijf op droogtegevoelige zandgrond, of grond waar veel bijmesten nodig is, is het waarschijnlijk minder interessant om te kiezen voor bio. Maar voor bedrijven rond de 15.000 kg melk/ha kan omschakeling nog steeds interessant zijn. Mestafzet van een biologisch bedrijf kost immers geen geld.

### Hoe extensiever: hoe economisch interessanter

In de regel geldt: voor extensievere melkveebedrijven is het economisch interessanter om om te schakelen naar een biologische bedrijfsvoering. De opzet van een extensief melkveebedrijf ligt namelijk dicht bij een biologische bedrijfsvoering, en de stap is daardoor kleiner en goedkoper. Toch valt uit de grafiek af te lezen dat er veel spreiding is onder extensieve bedrijven in het berekende voor- of nadeel bij omschakeling.

Een reden hiervoor is de daling van melkproductie per koe bij het omschakelen. Voor extensieve bedrijven met een hoge melkproductie per koe is omschakelen in theorie nog steeds interessant, maar blijkt het in de praktijk lastiger. Dit zit deels tussen de oren: een extensieve veehouder met een hoge productie vindt dit blijkbaar belangrijk en investeert hierin door duurdere krachtvoerders te gebruiken. Bij een gangbare bedrijfsvoering is dat al niet altijd rendabel. Maar bij een

### In het algemeen geldt voor omschakelen naar biologisch:

- u moet ruim in het land zitten of makkelijk land kunnen bijhuren/pachten
- u verliest derogatie en mag maximaal 180 kg N uit dierlijke mest op grasland brengen
- reken dat de melkproductie per koe zo'n 10% lager zal worden
- reken 5% minder vervanging van het vee bij biologisch
- het beweidingssysteem is minder intensief
- een aantal ha mais moet misschien vervangen worden door gras om beweiding rond te kunnen zetten
- de krachtvoerprijs is hoger
- aankoopprijs van graskuil en snijmais is duurder
- de melkprijs ligt gemiddeld 8 cent hoger
- er zijn aantrekkelijke omschakelpremies
- u zal zich sterker focussen om meer uit minder te gaan halen!

biologische bedrijfsvoering is een hoge productie op basis van een hoge krachtvoedergift heel moeilijk rendabel te maken; het biologische krachtvoer is immers duur. Ook het vervangingspercentage op het bedrijf speelt een grote rol in de spreiding. Voor een biologische bedrijfsvoering zijn toch al meer koeien nodig. Bedrijven met een hoog vervangingspercentage moeten verhoudingsgewijs ook meer jongvee aanhouden, met alle kosten van dien. Bedrijven met duurzamere koeien zijn dus goedkoper uit.

Deze twee aspecten laten al zien dat bedrijven die goed scoren op het Koe-Kompas en het Kringloop-Kompas en dus al bijdragen aan blije koeien en een blije aarde, het meeste financiële voordeel hebben van een omschakeling naar biologisch. Het Koe-Kompas kijkt bijvoorbeeld naar de levensduur van koeien, en het Kringloop-Kompas naar zoveel mogelijk gebruik van eigen ruwvoer en zo weinig mogelijk aankoop van krachtvoer. Hierbij wordt een iets lagere productie voor lief genomen. Deze principes sluiten naadloos aan bij biologisch produceren.

*Op basis van de verzamelde gegevens durven wij te stellen dat een boer die al rekening houdt met kringlopen, die onder de 15.000 kg melk/ha produceert en die niet aan de grens zit met arbeid en stalruimte, financieel voordeel kan halen bij omschakeling naar biologische melkveehouderij.*

## Hoe stimuleert CONO Kaasmakers biologische productie?

CONO Kaasmakers heeft binnen het project 'Optie Bio bij CONO' in 2009 en 2010 op verschillende manieren haar eigen melkveehouders aangespoord om te schakelen naar biologische bedrijfsvoering. Zo is omschakelen opgenomen in het CONO praktijkreglement. Verder is er op verschillende manieren informatie verstrekt. In het ledenblad CONTACT, op de besloten website voor CONO-veehouders en in de algemene ledenvergadering is meerdere malen aandacht besteed aan omschakelen naar biologisch. Ook zijn er twee projectnieuwsbrieven uitgegeven met artikelen rond biologische melkveehouderij en de kringloopaanpak.

Daarnaast zijn de volgende activiteiten georganiseerd:

- Sinds begin 2010 nemen ook de biologische veehouders van EKO-Holland die leveren aan CONO Kaasmakers deel aan het Caring Dairy-programma.



- Om gangbare melkveehouders de voordelen van begrazing en beweiding in je bedrijfsvoering te laten zien is op 26 juli 2010 een excursie georganiseerd naar het bedrijf van Brigit Bakels ([www.koenco.nl](http://www.koenco.nl) of [www.puregraze.com](http://www.puregraze.com)). Dit bedrijf gaat nog een stap verder: er wordt 100% weidegang toegepast (dus ook in de winter), de veestapel kalft in het voorjaar af en er wordt geen krachtvoer bijgevoerd.
- Op 14 december 2010 is onder leiding van Herman Wijffels,

## CONO Kaasmakers wil bij voorkeur biologische melk van haar eigen leden-melkveehouders

*(Corine Kroff, CONO Kaasmakers)*

hoogleraar Duurzaamheid, de Blijde Aarde Dag georganiseerd voor melkveehouders, relaties en andere geïnteresseerden. Hier is het Kringloop-Kompas gelanceerd ([www.kringloopkompas.nl](http://www.kringloopkompas.nl)). Op dit evenement is ook de duurzaamheidsstrategie van CONO Kaasmakers ten volle uit gepromoot.

- Op 27 januari 2011 is de themadag 'Duurzaam boeren iets voor jou?' gehouden. 12 geïnteresseerde boeren zijn bijeengekomen op het biologisch-dynamische bedrijf van Jeroen Konijn om te praten over biologische melkveehouderij en omschakeling. Maurits Steverink van de Task Force Marktontwikkeling Biologische Landbouw vertelde over biologische afzet en marketing, Jeroen Konijn over zijn bedrijf, en adviseurs Maria van Boxtel en Kees Water van Biologisch Ondernemen Noord-Holland over omschakeling.
- In 2010 zijn er 32 workshops kringlooplandbouw georganiseerd, met in totaal 291 deelnemers. Hier is de mogelijkheid van omschakeling naar biologische landbouw met de deelnemers persoonlijk besproken. In 2011 zijn er tot en met juni al 16 workshops georganiseerd waar 124 melkveehouders aan hebben deelgenomen. Ook op deze workshops is de Optie Bio besproken.
- Kees Water van adviesbureau Ekopart en het project Biologisch Ondernemen Noord-Holland heeft 9 gesprekken gevoerd met ondernemers over biologische landbouw en een eventuele omschakeling. Uit die gesprekken kwamen

verschillende knelpunten naar voren, die ook in deze publicatie aan bod komen.

- CONO Kaasmakers heeft aanvullend aan 8 boeren meer informatie verschaft over omschakeling naar biologisch.

## Resultaten van het project

Dit project heeft duidelijk gemaakt dat ruim de helft van de melkveehouders economisch voordeel kan halen bij de optie bio. 11% kan zelfs een voordeel behalen wat oploopt tot meer dan € 20.000 op jaarbasis. In 2011 is al één CONO-veehouder uit Noord-Holland omgeschakeld naar biologisch. Deze levert nu zijn melk via EKO-Holland aan CONO Kaasmakers. Een andere CONO-veehouder uit Noord-Holland schakelt binnenkort om naar biologisch en gaat ook via EKO-Holland melk leveren. Tot slot is er één veehouder uit Flevoland die op dit moment in de omschakeling zit, mede door bewustwording via het CONO-programma.

## Bottlenecks voor omschakeling: onkruidbestrijding, grond, landverhuur en andere

### Onkruiden

De noodzaak voor mechanische bestrijding van ridderzuring of ander onkruid zijn vaak genoemd als een bottleneck voor omschakeling. Biologische onkruidbestrijding vergt extra aandacht en arbeid van de melkveehouder. Er zijn melkveehouders die nu experimenteren met een machine die onkruid automatisch uit weilanden haalt. In Wageningen is recent een Field Robot Event georganiseerd waar verschillende opties gedemonstreerd zijn ([www.fieldrobot.nl](http://www.fieldrobot.nl)). Daarnaast is de BRUTUS, een zelfbestuurbare quad met een 'boor' voor het bestrijden van ridderzuring te huur via biologisch melkveehouder Joost Samson. Het is natuurlijk nog altijd goedkoper om iemand met een zakmes het land in sturen om de planten eruit te halen.

### Grond en ruwvoer

Het beschikbaar stellen van meer grond en ruwvoer voor de biologische melkveehouderij zou kunnen bijdragen aan het verminderen van de risico's die omschakelen met zich meebrengt. Natuur-en landschapsbeherende organisaties

## Resultaten en opbrengsten van het project 'Optie Bio bij CONO'

Optie biologisch bespreekbaar gemaakt voor 415 boeren in 48 workshops Kringlooplandbouw



Kringloopcijfers uitgerekend + QuickScan biologisch voor 61 boeren



9 individuele adviesgesprekken gevoerd met melkvee-houders

8 melkveehouders hebben informatie opgevraagd over omschakelmogelijkheden



Open dagen, themadag en Blijde Aarde Dag georganiseerd



3 omschakelaars naar biologisch



Uitstraling en communicatie over optie biologisch naar 500 boeren via website en Ledenblad CONTACT



Potentie voor CONO-veeouders is (gezien de extensieve bedrijfsvoering) groot. In deze dataset is bij meer dan 50% van de melkveeouders een economisch voordeel te behalen.



Naar verwachting werkt de bewustwording over de Optie Bio de komende jaren door!

kunnen hier misschien oplossingen bieden door deze gronden meerjarig te verpachten aan biologische melkveeouders. Ook innovatieve oplossingen als een regionaal voercentrum voor efficiënte distributie en opslag van biologisch ruwvoer biedt kansen, zie [www.voercentrum.nl](http://www.voercentrum.nl). Verder valt te denken aan een grondbank om meer biologische grond beschikbaar te stellen aan bedrijven met een tijdelijke behoefte. Provincie Noord-Holland heeft daartoe initiatief genomen, kijk voor meer informatie op [www.groenegronden.nl](http://www.groenegronden.nl).

## Bollenteelt

Tijdens gesprekken met geïnteresseerden in Noord-Holland was de meest gehoorde reden om niet om te schakelen de gemiste opbrengst van landverhuur voor de bollenteelt. Binnen een biologisch bedrijf is landverhuur aan gangbare bollenteelt niet mogelijk. De QuickScan houdt geen rekening met het wegvallen van dit soort inkomsten, en dit kan het beeld vertekenen. Hoewel biologische melkveehouders hun land wel zouden kunnen verhuren aan biologische bollentelers, gaf onderzoek aan dat de markt voor biologische bollen al jaren stabiel is en niet groeit. De biologische bollentelers die er zijn hebben voldoende land. Ook zijn er slechts weinig biologische bollentelers, omdat de biologische teelt risico's met zich meebrengt die veel bollentelers niet willen nemen. Voor boeren die willen omschakelen en in de directe nabijheid van een biologische bollenteler zitten, kan het alsnog interessant zijn contact op te nemen met deze telers om de mogelijkheden te verkennen. Biologische telers zijn te vinden via de vereniging Biobol ([www.biobol.nl](http://www.biobol.nl)). Er is hoe dan ook discussie over de combinatie van duurzaamheid en bollenteelt, omdat de kwaliteit van de bodem door bollenteelt op lange termijn meestal verslechtert.

## Financiële gevolgen

Melkveehouders blijven aangeven dat de financiële gevolgen voor hun specifieke bedrijf onduidelijk zijn. Mede daarom is het verder promoten en inbouwen van de QuickScanBio, bijvoorbeeld in het boekhoudrapport, waardevol.

## Leveringsvoorwaarden

De voorwaarden voor levering van biologische melk aan CONO Kaasmakers zijn vaak onvoldoende bekend, net als de extra opbrengsten van biologische melk. Kort samengevat zijn die leveringsvoorwaarden als volgt:

- De veehouder is lid van zowel CONO Kaasmakers als EKO-Holland, met de daarbij behorende rechten en plichten zoals omschreven in statuten en huishoudelijk reglement. De Raad van Bestuur van CONO Kaasmakers dient toestemming te geven voor lidmaatschap.
- De veehouder betaalt geen entree- en/of uittreedgeld aan CONO Kaasmakers en/of EKO-Holland.
- De uitbetaling van het melkgeld verloopt via EKO-Holland en



op basis van de voorwaarden en uitbetalingsregels van EKO-Holland. De veehouder ontvangt ook de melkprijs van EKO-Holland.

- De veehouder dient te voldoen aan de leveringsvoorwaarden en het kwaliteitsborgingssysteem van EKO-Holland.
- De veehouder is verplicht deelnemer aan het Caring Dairy-programma van CONO Kaasmakers. Voor de veehouder gelden dezelfde voorwaarden aan deelname als voor CONO Kaasmakers-veehouders.
- De afspraken worden in een overeenkomst tussen CONO Kaasmakers, EKO-Holland en de veehouder vastgelegd. Deze overeenkomst heeft een looptijd van vijf jaar en gaat in op het moment dat de veehouder begint melk te leveren aan EKO-Holland.

## Subsidies

Vaak zijn boeren niet bekend met de subsidiemogelijkheden die er zowel op rijksniveau als provinciaal niveau zijn om de omschakeling naar biologisch te ondersteunen. Daarom is in deze publicatie een kader opgenomen met de mogelijkheden (zie box).

## Ondernemerschap

Een flink aantal melkveehouders is van mening dat de richtlijnen voor biologische melkveebedrijven het



### **Subsidiemogelijkheden bij omschakeling:**

Er zijn stevige ambities van de verschillende overheden om biologische productie te bevorderen. Zo wil de provincie Noord-Holland dat eind 2011 minimaal 7% van het landbouwareaal in de provincie biologisch is. Dit zou betekenen dat er nog zo'n 3.000 hectare grond moet omschakelen. Ook de markt vraagt steeds meer om biologische melk.

### **Provincies**

In Noord-Holland vindt het als provincie belangrijk om biologische landbouw te stimuleren. Op dit moment wordt er gekeken naar nieuwe beleidsinstrumenten om deze stimulans vorm te geven. In Overijssel kunnen boeren die geïnteresseerd zijn in samenwerking met natuurbeheerders en ketenpartners zich aansluiten bij het project "Echt Overijssel". Dit project stimuleert de samenwerking van landbouw, natuurbeheer en hun ketenpartners, van toeleveranciers tot horeca en recreatie. Het project streeft naar een grote rijkdom aan plant- en diersoorten op en rond landbouwgronden, regionaal gesloten grondstofkringlopen en nieuwe economische dragers voor het landelijk gebied. Het project loopt tot en met 2012. Meer informatie is te vinden op [www.echtoverijssel.nl](http://www.echtoverijssel.nl)

Het landbouwbeleid van Overijssel richt zich op het stimuleren van ondernemerschap en duurzame economische groei. Actuele informatie over subsidiemogelijkheden bij de provincie Overijssel is te vinden via het subsidieloket van de Provincie:

<http://www.overijssel.nl/loket/subsidies/alle-subsidies/>

Ministerie Landbouw, Economische zaken & Innovatie

Voor het maken van een omschakelplan is subsidie beschikbaar van het Ministerie van EL&I. Deze subsidie Beroepsopleiding en voorlichting vergoedt tot 50% van de kosten van het omschakelplan. Er zijn ook mogelijkheden om de Skal-certificeringskosten te laten vergoeden via het ministerie. De subsidieregeling van EL&I 'investerings in integraal duurzame stallen' kan ook interessant zijn. Kijk op de site van het DR loket voor openstellingen in 2011. [www.drloket.nl](http://www.drloket.nl)

### **Biologisch Ondernemen**

Overige ondersteuning bestaat uit informatie en begeleiding tijdens het keuzeproces en de omschakeling, verstrekt door het project Biologisch Ondernemen in Noord-Holland:

- Regionale bijeenkomsten met aandacht voor omschakelen naar biologisch ondernemen.
- Keukentafelgesprekken met een ervaren biologische boer of deskundige adviseur. Deze gesprekken zijn gratis!
- Omschakelgroepen in Noord-Holland.
- Coaching door een ervaren biologische veehouder of akkerbouwer tijdens de omschakeling.
- Ondersteuning bij eventuele samenwerking met natuurorganisaties bij het vinden van extra grond

[www.groenegronden.nl](http://www.groenegronden.nl)

*Kijk voor alle informatie over Biologisch Ondernemen en de ondersteuningsmogelijkheden op: [www.biologischondernemen.nl](http://www.biologischondernemen.nl)  
(informatie en ondersteuning is per provincie verschillend)*

ondernemerschap belemmeren. Duidelijk aangeven dat omschakelen niet slechts een ideologische stap is maar vooral een ondernemerskeuze kan melkveehouders motiveren om te schakelen. Biologisch ondernemen is namelijk een kans op extra inkomsten.

### **Hoe verder?**

#### **Caring Dairy-programma**

CONO Kaasmakers wil doorgaan met boeren stimuleren verbeteringen te realiseren op hun Kringloop- en Koe-Kompasscores. Dit levert duurzaamheidswinst op en maakt de stap naar biologisch nog kleiner. Op basis van eerdergenoemde

### **Knelpunten omzetten in kansen !**

Hieronder zie je de voornaamste hindernissen en kansen bij het zetten van de stap naar bio die naar voren kwamen tijdens de workshops en themadagen.

#### **Ben je bang voor de verandering die bio met zich meebrengt?**

Bio is een uitdaging. Uit bio haal je veel beroepstrots—de voldoening is groot.

#### **Vraag je je af of bio echt meer oplevert?**

Uitzoeken of bio realistisch is op jouw bedrijf, laat zien wat voor jouw bedrijf de meerwaarde van biologisch is. Het laten opmaken van een omschakelplan schept duidelijkheid. Hierbij worden namelijk goed onderbouwde argumenten vóór en tegen bekeken. Zo kan je uiteindelijk samen met je partner al dan niet de keuze voor bio maken.

#### **Ben je bang dat je te weinig kennis hebt?**

Degelijke omschakelbegeleiding is een must. De overheid biedt hiervoor subsidiemogelijkheden. Daarnaast kan je ook veel leren van biologisch ondernemende collega-boeren. Zij bezitten kennis uit de praktijk. Zoek andere in bio geïnteresseerde boeren in je omgeving! In bepaalde regio's zijn er daar erg veel van. Groepsvorming met omschakelaars en bio-boeren geeft steun.

#### **Voel je je te oud?**

Misschien heb je een zoon/dochter die het bedrijf gaat overnemen en zijn of haar eigen strategie wil uitzetten? Of wil je de kans grijpen je bedrijf later met een meerwaarde over te laten?

#### **Wil je garanties voor je afzet?**

Afzetgaranties kun je door netwerken zelf creëren. Ook kun je op de kar springen van nieuwe initiatieven. Biologisch Ondernemen Noord-Holland en de Task Force Marktontwikkeling Biologische Landbouw kunnen hierbij ondersteuning bieden. CONO biedt de gelegenheid voor gegarandeerde afzet via EKO-Holland.

#### **Zie je er tegenop om je bedrijf arbeidsintensiever te maken?**

Het omschakelplan geeft een realistische inschatting van de meerarbeid die bio met zich meebrengt. Innovatieve strategieën kunnen er vaak voor zorgen dat de hoeveelheid meerarbeid beperkt kan blijven.

#### **Biedt je omgeving weerstand tegen bio?**

Weerstand van de omgeving is vaak gebaseerd op gebrek aan kennis. Je omgeving informeren over wat bio betekent, verlaagt de drempel naar omschakeling. Op het moment dat je alle tegenargumenten kan weerleggen, ben je klaar voor de stap naar bio!

argumenten zou een groep CONO-veehouders van ruim 50% (grotendeels de melkveehouders die < 12.500 kg melk/ha produceren en geen land verhuren voor bollenteelt) de Optie Bio kunnen overwegen. Via Biologisch Ondernemen Noord-Holland kunnen deze veehouders de mogelijkheden met een gratis keukentafelgesprek verkennen.

### **Duurzaamheidsrapportage**

Door jaarlijks in de duurzaamheidsrapportage die elk lid gaat

ontvangen een pagina te wijden aan de Optie Bio kan CONO Kaasmakers het onderwerp op de agenda houden. Des te meer inzicht bedrijven krijgen in hun eigen cijfers, des te duidelijker de kostenbesparing, de kwaliteitsverbetering en de eventuele omschakelmogelijkheden.

### **Hulp bij omschakelen**

Melkveehouders die redelijk extensief ondernemen en geïnteresseerd zijn in omschakeling, maar die land verhuren

voor bollenteelt, kunnen ondersteuning krijgen via het opstellen van een gedetailleerd omschakelplan. Hiermee krijgen zij met veel grotere zekerheid inzicht in de effecten van een omschakeling op het financiële resultaat van hun bedrijf. CONO Kaasmakers verwijst daarin door naar de biologische experts Maria van Boxtel of Kees Water. Er is verder meer kennis nodig over de financiële consequenties op lange en korte termijn van het verhuren van land aan bollentelers. CONO Kaasmakers gaat deelnemen in het 'Praktijknetwerk gezonde bodem' waar bollenteelt nadrukkelijk op de agenda staat. Nieuwbouwplannen zijn vaak aanleiding om de Optie Bio te overwegen. Het is daarom aan te raden op dat moment melkveehouders op omschakel mogelijkheden te wijzen.

### Meer informatie

Voor melkveehouders die geïnteresseerd zijn, staat [www.biologischondernemen.nl](http://www.biologischondernemen.nl) boordevol nuttige informatie en links, onder andere naar de QuickScan. Ondernemers die interesse hebben in een gratis persoonlijk gesprek kunnen contact opnemen met Maria van Boxtel, Land & Co, telefoon 06-53 59 31 88 of Kees Water, Ekopart, telefoonnummer 06-26 51 87 01. Informatie over de omschakelsubsidie van de provincie Noord-Holland is te vinden op [www.noord-holland.nl](http://www.noord-holland.nl). Informatie over het landbouwbeleid van de provincie Overijssel is te vinden op [www.overijssel.nl](http://www.overijssel.nl).



### Wat doe je als melkveehouder vanaf 2015?

De verwachte afschaffing van het melkquotum na 2015 maakt het noodzakelijk dat elke melkveehouder bewuste keuzes maakt. De markt vraagt onderscheidende producten. Nederlandse herkomst alleen is niet voldoende om te kunnen concurreren. Hoe in te spelen op deze veranderende markt? Dat kan door schaalvergroting, inzetten van vreemde arbeid, mechanisatie en misschien juist wel de koeien in de stal het jaarrond.

Maar de markt vraagt om 100% natuurlijk, duidelijke herkomst, dierenwelzijn, koe in de wei en smaak. Dit zijn trends die ook in het zuivelschap aan relevantie winnen. Uiteindelijk is de uitdaging om een meerprijs binnen te halen betaald door consumenten. Beemster is daar een voorbeeld van. Biologische zuivel heeft inmiddels bewezen dat er een hogere meerprijs uit de markt te halen valt. Extensieve bedrijven hebben op dat gebied meer keuzemogelijkheden voor de toekomst dan intensievere bedrijven.

Nu elke melkveehouder nadenkt over de toekomst, is het juist nu de moeite waard om de optie bio te overwegen. Biologisch groeit gestaag en op dit moment is er ruimte in de markt voor ongeveer 100 extra melkveehouders. De Nederlandse productie is te krap en de jaarlijkse import van biologische melk is nu op jaarbasis 40 tot 50 miljoen kg. Melkveehouders die in gunstige omstandigheden verkeren om om te schakelen naar biologisch (en deze werkwijze zien zitten) moeten dit snel aan hun zuivelfabriek kenbaar maken om te voorkomen dat ze op een wachtlijst komen te staan.



Projectcoördinatie:  
 ETC Adviesgroep  
 Postbus 64  
 3830 AB Leusden  
 Telefoon: 033-4326000  
 E-mail: [m.koot@etcnl.nl](mailto:m.koot@etcnl.nl)  
[www.duurzaamboerblijven.nl](http://www.duurzaamboerblijven.nl)

Het project "optie bio bij CONO" wordt uitgevoerd door ETC, Livestock Research en CONO en gefinancierd door Provincie Noord-Holland en Overijssel met co-financiering door betrokkenen voor de periode 2010-2011. Meer informatie op: [www.duurzaamboerblijven.nl](http://www.duurzaamboerblijven.nl), [info@duurzaamboerblijven.nl](mailto:info@duurzaamboerblijven.nl), of tel: 033-4326000.